

greenw*orks

Growing Gladiolus

گلیڈ کی پیداواری ٹیکنالوجی

گرین ورکس کا تعارف

گرین ورکس ایک ریسرچ Based ادارہ ہے، اسے یہ اعزاز حاصل ہے کہ پچھلے 15 سال کی انتہیک محنت سے کمپنی نے Floriculture کی پیداوار کو 100 ایکڑ سے بڑھا کر 15000 ہزار ایکڑ تک پہنچنے میں اہم ترین کردار ادا کیا ہے۔ اس سے منسلک فارمز اور دوسرے اہم stakeholders نے بھی اس ابھرتی ہوئی انڈسٹری میں اپنا حصہ بخوبی نبھایا۔ آج ہم اس قابل ہیں کہ دنیا کی ایکسپورٹ مارکیٹ کے دروازے پر دستک دے رہے ہیں۔

پاکستان کو یہ نعمت حاصل ہے کہ یہاں سال کے ہر حصے میں مختلف موسموں کے پھول لگائے جاسکتے ہیں، اس طرح سے ہمیں کسی بھی وقت مختلف طرح کے پھول دستیاب ہوتے ہیں۔ گرین ورکس نے اپنی R & D پالیسی پر عمل کرتے ہوئے پچھلے سالوں میں پاکستان کے میدانی علاقوں سے لے کر پہاڑی علاقوں تک مختلف انواع و اقسام کے پھولوں کے میاب تجربات کئے ہیں۔ ان تجربات میں ہم اپنے زرعی تعلیمی اداروں اور ریسرچ سٹیشنوں کے بھی شکرگزار ہیں جنہوں نے وقت کی اہم ضرورت کے پیش نظر ان Trials میں حصہ لیا اور آج ان تجربات کی روشنی میں ہماری Floriculture کی چھوٹی سی دنیا بڑھ کر ایک انڈسٹری کی شکل اختیار کرتی جا رہی ہے۔

گلیڈی (Gladiolus) کو پاکستان میں متعارف ہوئے بہت زیادہ عرصہ نہیں ہوا۔ یہ صرف پچھلے دو سے تین دہائیوں کا قصہ ہے، جو آج مارکیٹ میں ایک اہم پھول ہے اور آج کوئی پھولوں کا گلدستہ یا کسی بھی طرح کا خوشی، غمی کا موقع (Event) اس کے بغیر مکمل نہیں ہو سکتا۔ آج صرف و صرف گلیڈی کی کاشت اور اس کی تجارت سے منسلک افراد کی تعداد تقریباً دو لاکھ ہے اور بلاشبہ یہ پھول پاکستان کی Floriculture انڈسٹری کا سب سے زیادہ کاشت ہونے والا پھول ہے۔ آج اس پھول کی کاشت ماتلی، حیدرآباد، جام شورو، ٹھٹاری، ساگھڑ (سندھ)، رحیم یار خان، صادق آباد، ڈیرہ غازی خان، ملتان، اوکاڑہ، میان چنوں، پٹوکی، قصور، لاہور، شیخوپورہ، گوجرانوالہ، جہلم، راولپنڈی، اسلام آباد (پنجاب)، پشاور، سوات، دیر، ہتار، ہری پور، مانسہرہ، ایبٹ آباد، (خیبر پختونخوا) گلگت بلتستان اور بلوچستان کے بہت سارے علاقوں میں کی جاتی ہے۔

گلیڈی کی کاشت کے بیج کو عرف عام میں بلب (bulb) کہا جاتا ہے۔ جبکہ Scientifically سے Corm کہا جاتا ہے۔ اس بیج کی وسیع پیمانے پر کاشت ہالینڈ میں کی جاتی ہے جہاں بہت سی کمپنیاں اس کی نت نئی وراثتیں بناتی اور ان کو کمرشل بنیادوں پر Propagate کر کے پوری دنیا کے پھولوں کے کاشت کاروں کو فراہم کرتی ہیں۔

گرین ورکس نے، پاکستان میں پہلی دفعہ گلیڈی (Gladiolus) کے بیج کو ایک باضابطہ (Structured) ٹریڈ کے تحت پاکستان میں آج سے پندرہ سال پہلے متعارف کروایا۔ اس کمپنی کو یہ اعزاز حاصل ہے کہ پاکستان میں Stoop Flower Bulbs Holland کا Exclusive ایجنٹ ہے۔ سٹوپ دنیا میں گلیڈی کے بیج میں سب سے بڑی کمپنی ہے۔ جس کے پاس گلیڈی کی سب سے زیادہ رجسٹرڈ Varieties ہیں گرین ورکس کو بھی پاکستان میں یہ اعزاز حاصل ہے کہ سب سے زیادہ رجسٹرڈ اور pure وراثتیں صرف اور صرف یہ کمپنی بیچ سکتی ہے۔ گلیڈی کے پھول کی Varieties Catalogue کے لئے اپنے بیلز ایجنٹ سے رابطہ کریں۔ بشکر یہ



slim
احمد
گرین ورکس پاکستان

پاکستان میں گلیڈ کی فصل پر R&D کی سرگرمیاں

” گرین ورکس پاکستان کی واحد کہنی ہے جو پھولوں کی ریسرچ اور ڈیولپمنٹ پر کام کرتی ہے اور پچھلے کئی سالوں سے پاکستان کے مختلف علاقوں میں تعامی اواروں کے تعاون سے تجربات منعقد کرواتی آرہی ہے۔ ابھی تک گرین ورکس گلیڈ یولس کی کاشت پر ڈھیروں کامیاب تجربات کروا چکی ہے ان تجربات سے ناصر Growers کو فائدہ ہوتا ہے بلکہ پاکستان میں گلیڈ کی کاشت کو بھی فروغ مل رہا ہے۔“



1.1



1.2



1.3



1.4



1.5



1.6



1.7

Our Research Partners



کچھ اہم سوالات کے جوابات

سوال

گلیڈ کو کس طرح کی جگہ میں لگانا چاہیے؟

جواب

گلیڈ کو ہمیشہ اس جگہ لگائیں جہاں سورج کی مکمل روشنی آئے اور پورے دن روشنی دستیاب رہے۔

سوال

گلیڈ کی فصل کے لیے کس قسم کی مٹی کا انتخاب کیا جائے؟

جواب

گلیڈ کا بلب مختلف زمینوں میں لگایا جاسکتا ہے، جیسے کہ ہلکی ریتیلی، ریتیلی میرہ، چکنی میرہ وغیرہ مگر 12 انچ کی گہرائی تک پانی کی اچھی نکاسی ہونی چاہیے۔ یعنی پانی کھرا نہیں ہونا چاہیے۔ زمین کا pH 6.5 سے 7.6 ایک اچھی فصل کی ضمانت ہے۔ اگر زمین ہلکی اور ریتیلی ہے تو زمین میں Decomposed نامیاتی کھادیں (FYM) اچھی مقدار میں شامل کریں جبکہ سخت چکنی مٹی والی زمین میں نہری بھل (sweet soil) یا ریت ڈال کر زمین کی ساخت بہتر کی جاسکتی ہے۔ زمین کی بہتر تیاری اچھی فصل لینے کی ضمانت ہے۔ corm لگانے سے 2 ماہ پہلے ایک فٹ گہرا ہل چلائیں اور 3 ہفتے پہلے دوسرا ہل چلائیں اور Rotavator سے زمین اچھی طرح سے لیول کریں اور پانی کی نکاسی کا نظام بنائیں۔

سوال

کیا فصل لگانے سے پہلے بلب کو ٹریٹ کرنا چاہیے؟

جواب

اگر بلب امپورٹڈ ہے تو اسے کیمیکل میں ڈپ کرنا ضروری نہیں، مگر زمینی حقائق دیکھتے ہوئے فیصلہ کیا جاسکتا ہے۔ لیکن لوکل بلب کو ہمیشہ اچھی Fungicide/Insecticide میں ڈپ کر کے کاشت کریں۔

سوال

گلیڈ کی فصل کو کس موسم میں کاشت کیا جاسکتا ہے؟

جواب

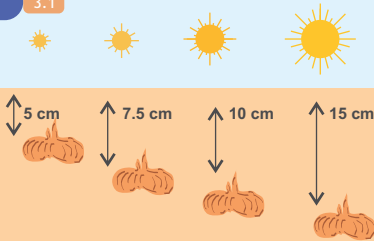
گلیڈ لگانے کا موسم میدانی علاقوں میں عموماً ستمبر میں شروع ہوجاتا ہے۔ اسے ستمبر سے لے کر فروری تک کاشت کیا جاسکتا ہے۔ آج گلوبل وارمنگ کی دنیا میں آپ کو چاہیے کہ گلیڈ لگاتے وقت دن کا زیادہ سے زیادہ درجہ حرارت کو ضرور چیک کر لیں۔ جو کہ 28-30 ڈگری سنٹی گریڈ سے زیادہ نہیں ہونا چاہیے۔

سوال

گلیڈ کو کیسے لگانا چاہئے؟ کھاد کوئی اور کب دینی چاہیے؟ بلب کب نکالنا چاہیے؟ اور کیسے سٹور کرنا چاہیے؟ اور دوسرے بہت سے سوالات کے جواب اس کتابچے میں دینے کی کوشش کی گئی ہے۔ کسی مزید سوال کا جواب لینے کے لئے گرین ورکس کے نمائندے سے دینے کے نمبر پر رابطہ کریں۔

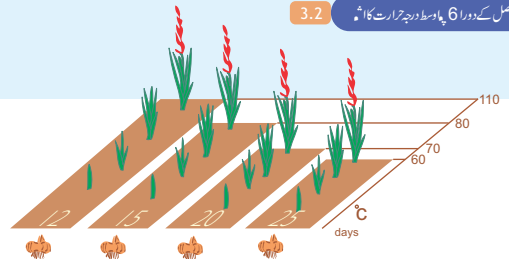
سورج کی روشنی کی گہرائی پانچ

3.1



فصل کے دورہ 6 ماہ وسط درجہ حرارت کا

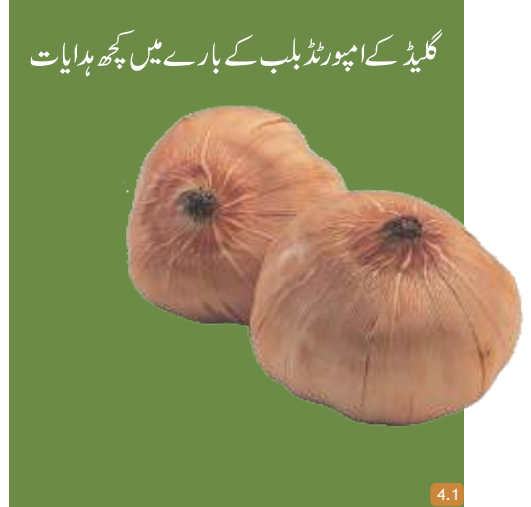
3.2



گلیڈیولس بلب کا تعارف

- ” گلیڈیڈ کالبلب سائز میں جتنا بڑا ہوگا، اس میں اتنی ہی انرجی ہوگی کہ وہ سخت موسم اور غیر معیاری زمین میں بھی اچھا پھول دے سکے۔
- بلب کا سائز جتنا بڑا ہوگا اس پر پھولوں کی تعداد اتنی زیادہ ہوگی اور بلب جتنا چھوٹا ہوگا اس پر بیماریوں کا حملہ اتنا زیادہ ہوگا۔
 - زیادہ سرد یا گرم موسم میں پھول لینے کے لیے 10-08 یا اس سے بڑے بلب کا انتخاب کریں۔
 - اوپر دی گئی تمام ہدایات کا اطلاق صرف ایمپورٹڈ بلبز کی اقسام پر ہی لاگو ہوگا۔
 - بلب کی اقسام کے حساب سے چھوٹے بڑے بلب کی پیداواری صلاحیت میں فرق ہو سکتا ہے۔
- “

- بلب کا کریٹ سیل بند ہے۔
- کریٹ کے باہر اور جالی والے بیگ کا ٹیگ ایک جیسا ہے۔
- کریٹ کے ٹیگ پر پاسپورٹ نمبر ہے۔
- جس کمپنی سے درآمد ہوا ہے، اس کی پوری معلومات ٹیگ پر لکھی ہیں۔
- برآمد کنندہ کا پتا اور ٹیلیفون نمبر لکھے ہوں۔
- بلب کا کریٹ ٹائیم پورا ہو چکا ہے۔
- بلب ہمیشہ کولڈ سٹور سے وصول کریں۔
- بلب کو تازہ اور صحت مند ہونا چاہیے۔
- بلب پر کوئی بیماری کے اثرات نہیں ہونے چاہئے۔
- زیادہ سے زیادہ پیداوار حاصل کرنے کے لیے اور بیماریوں سے بچاؤ کے لیے یہ ضروری ہے کہ کاشت کے موسم کی مطابقت سے ورائٹی کا انتخاب کیا جائے۔
- گرین ورکس سے آپ بھر پور اعتماد کے ساتھ بلب خرید سکتے ہیں۔



4.2 گلیڈیڈیولس بلب کا سائز اور پیکنگ

بلب کی تعداد (ایک کریٹ میں)

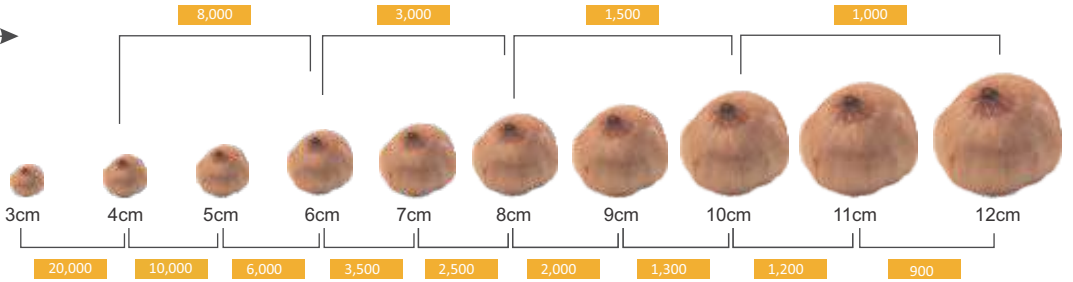
Quantity (Nos)
(Approx. / Box)

بلب سائز (قطر سم میں)

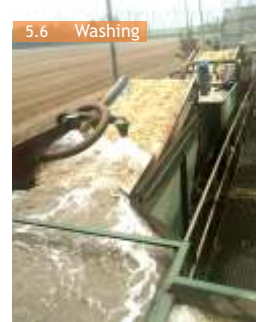
Bulb Size (cm)
(Circumference CM)

بلب کی تعداد (ایک کریٹ میں)

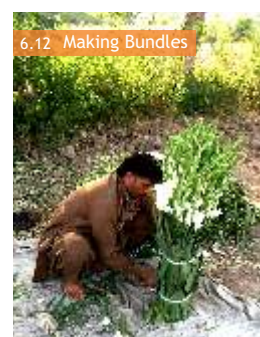
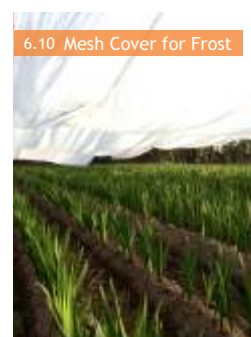
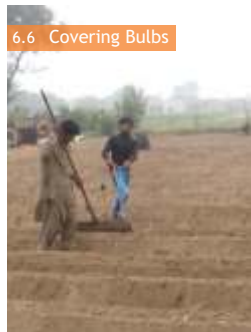
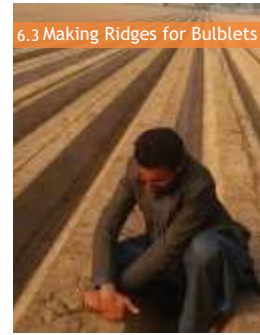
Quantity (Nos)
(Approx. / Box)



ہالینڈ میں گلیڈ کی کاشت کے مراحل

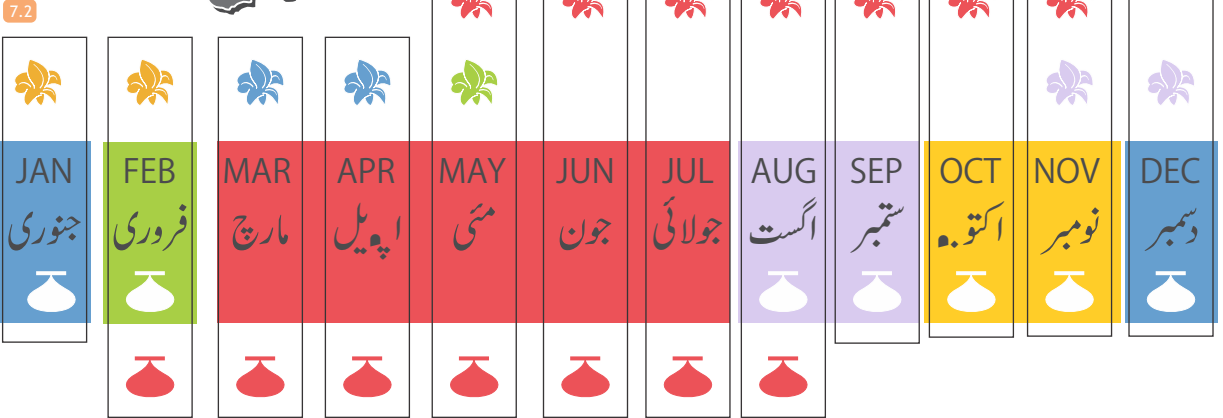
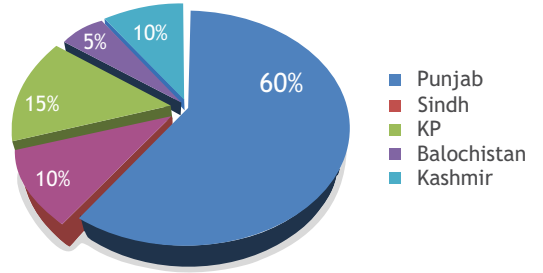
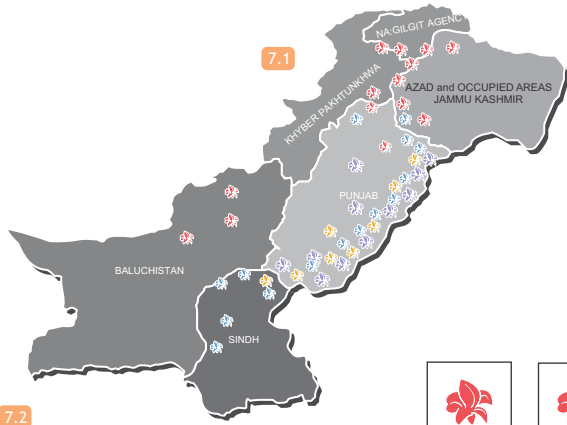


پاکستان میں گلیڈیول کی کاشت کے مراحل



پاکستان کے مختلف علاقوں میں گلیڈ کی کاشت

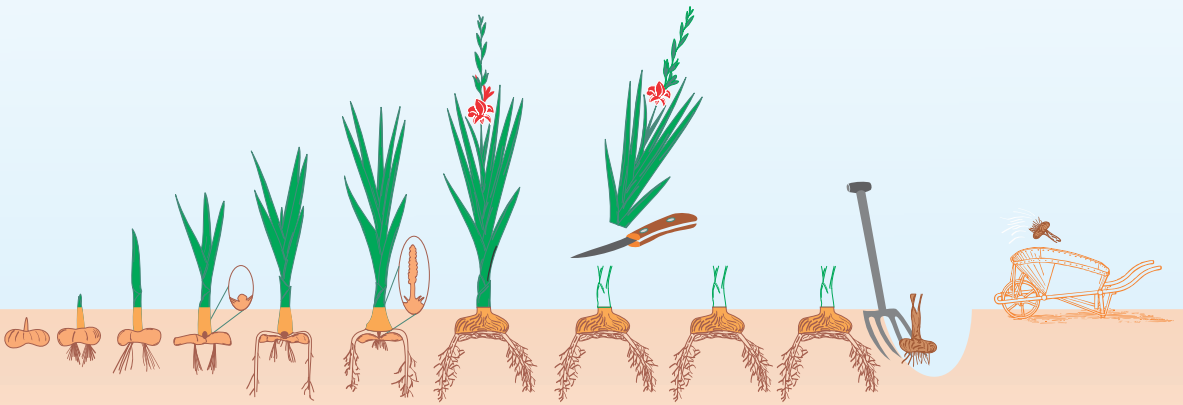
- گلیڈ کی فصل پاکستان کے مختلف علاقوں میں پورا سال کاشت کی جاسکتی ہے۔
- پاکستان میں گلیڈ کی کاشت کو نیچے دیئے گئے گراف کے مطابق چار موسموں میں تقسیم کیا جاتا ہے۔
- میدانی علاقوں میں گلیڈ کی کاشت کو پھول نومبر سے مئی تک، جبکہ پہاڑی علاقوں میں اپریل سے نومبر تک حاصل کیا جاسکتا ہے۔
- موسم خزاں، موسم سرما، موسم بہار اور موسم گرما کی کاشت کو پھول کے نکلنے کے موسم کے مطابق رکھا گیا ہے۔
- پہاڑی علاقوں میں موسم گرما کے مختلف climatic zones کو بھی ایک ہی کاشت میں رکھا ہے۔
- پہاڑی علاقوں میں، خیبر پختونخواہ سے سوات، دیر، ہزارہ وغیرہ، گلگت بلتستان، کشمیر اور بلوچستان کے کچھ علاقے ہیں۔



گلیڈ کے پھول کے پیداواری مراحل

” وقت کاشت سے لے کر پھولوں کی مکمل برداشت تک کے عرصے کو فصل کا دورانیہ کہتے ہیں۔ اس لحاظ سے گلیڈ کی اقسام کو تین گروہ میں تقسیم کیا جاسکتا ہے مثلاً مختصر عرصہ والی، درمیانی عرصہ والی اور طویل عرصہ میں برداشت ہو جانے والی اقسام۔ اس تقسیم کے علاوہ کاشت کے دوران کا درجہ حرارت بھی فصل کے جلدیہ دیر سے تیار ہونے پر اثر انداز ہوتا ہے۔

corm سائز بھی فصل کے دورانیے پر اثر مرتب کرتا ہے، بڑے سائز کا corm فصل کے دورانیہ کو کم کر دیتا ہے جیسے 12-14 سینٹی میٹر کا corm استعمال کرنے سے 8-10 سینٹی میٹر corm کے مقابلے میں فصل کا دورانیہ 2 سے 3 ہفتے کم ہو جاتا ہے لیکن اس کا انحصار گلیڈ کی قسم اور پائے جانے والے درجہ حرارت پر بھی ہوتا ہے۔ گلیڈ کے بیج کا پھونسا اور پھولوں کا کھلنا درجہ حرارت اور ورائٹی پر انحصار کرتا ہے۔ عموماً گلیڈ کا بیج بوائی کے 10 سے 20 دنوں میں پھونتا ہے۔ بوائی کے 20 سے 50 دن بعد پہلے سے تیسرا پتا جبکہ 45 سے 90 دن کے بعد چوتھے سے چھٹا پتہ نمودار ہوتا ہے پھول بننے کا عمل دوسرے پتے سے پانچویں پتے تک مکمل ہوتا ہے۔ گلیڈ کا پھول بوائی کے 75 سے 130 دن بعد کھلتا ہے کٹائی کا انحصار موسم، بلب کے سائز اور ورائٹی پر ہوتا ہے۔ جب 4-5 کلیاں اپنارنگ دکھانا شروع کر دیں تب گلیڈ کا پھول کاٹنا چاہئے۔ گلیڈ کا پھول کاٹنے وقت ایک سے دو پتے پودے کے ساتھ چھوڑ دیں تاکہ بلب کو خوراک ملتی رہے اور وہ بھی پک جائے۔ بلبز کے کپنے کی نشانی یہ ہے کہ جب 25% تک بلبز براؤن رنگ میں بدل جائیں اور پتے پیلے رنگ کے ہو کر خشک ہو جائیں۔ بلبز عام طور پر پھول کاٹنے کے ایک ڈیڑھ ماہ میں زمین سے نکالنے کے لئے تیار ہو جاتے ہیں بلبز کو زمین سے نکالنے کے بعد اچھے طریقے سے دھو کر، fungicide سے treat کریں اور خشک کرنے کے بعد 4 ڈگری سینٹی گریڈ میں دو سے تین ماہ کے لئے کولڈ اسٹوریج میں رکھیں تاکہ یہ دوبارہ لگانے کے لئے تیار ہو سکیں۔

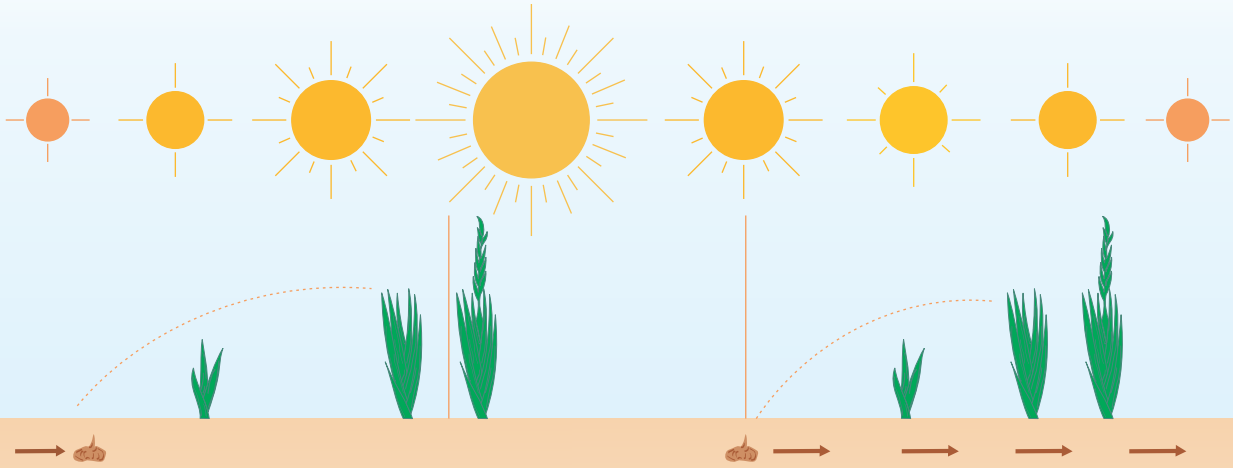


8.1

	بیج کا پھونسا	پہلا / تیسرا پتا	پانچواں / چھٹا پتا	پھول کا کھلنا اور کٹائی	بلب کا پکنا اور زمین سے نکالنا
مرحلہ وار دن	10-20	15-30	20-40	30-40	20-40
دنوں کا مجموعہ	10-20	25-50	45-90	75-130	95-170
	A	B	C	D	E

کاشت کا مناسب وقت

پھول آنے کے دورانیے سے روشنی اور درجہ حرارت کا بڑا واضح تعلق ہے۔ گلہڈ کی بہترین نشوونما 25 ڈگری سینٹی گریڈ سے 27 ڈگری سینٹی گریڈ سے ہوتی ہے۔ گلہڈ کی اچھی پیداوار حاصل کرنے کے لئے اوسط درجہ حرارت 10 ڈگری سینٹی گریڈ سے 27 ڈگری سینٹی گریڈ ہے۔ 10 ڈگری سینٹی گریڈ سے کم پر بالیدگی رک جاتی ہے اور ساتھ ہی پودے کی نشوونما میں کمی آ جاتی ہے۔ گلہڈ کا پودا نقطہ انجماد سے نیچے درجہ حرارت پر تحمل نہیں ہو سکتا۔ جہاں درجہ حرارت 10 سے کم ہونے اور متواتر کہہ کر خطرہ ہو وہاں پر گلہڈ لوگرین ہاؤس میں کاشت کریں تاکہ بوقت ضرورت حرارت کی فراہمی ممکن ہو سکے۔ گلہڈ کا پودا 27 ڈگری سینٹی گریڈ سے 40 ڈگری سینٹی گریڈ تک کے درجہ حرارت کو بھی برداشت کر سکتا ہے لیکن شرط یہ ہے کہ ہوا مرطوب اور زمین پر نم ہو۔ ہوا میں نمی کی زیادتی سے پھول پر بیماری آنے کا خدشہ بڑھ جاتا ہے۔ گلہڈ کے پودے کے لئے ہوا میں نمی کا تناسب تقریباً 40 سے 50 فیصد ہونا چاہیے۔ پھول تیسرے پتے کے ظاہر ہونے کے ساتھ ہی بننے شروع ہو جاتے ہیں اور یہ چھٹے اور ساتویں پتے کے نکلنے تک بنتے رہتے ہیں۔ اس لیے اوسط سے زیادہ درجہ حرارت اور کم روشنی کی وجہ سے سوکھے پھول بننے کا خدشہ بڑھ جاتا ہے۔ دورانیہ کے آخر میں خوشے پر پھولوں کی تعداد میں کمی آ جاتی ہے۔



9.1

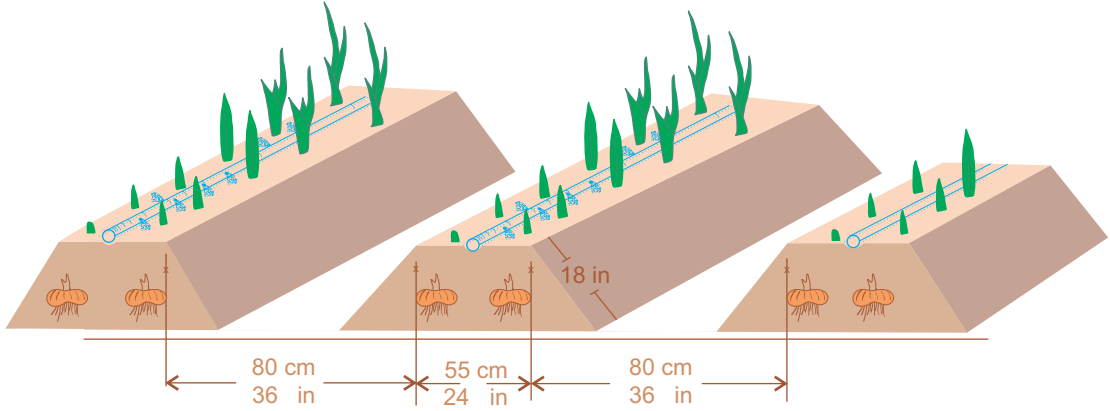
Month	Jan	Feb	Mar	Apr	May	Jun	Jul	Aug	Sep	Oct	Nov	Dec
High°C	21	23	30	33	40	45	42	38	35	30	29	25
Low°C	1	6	12	19	28	33	30	29	26	18	13	3
Avg°C	14	17	18	20	32	34	32	30	28	22	19	15
RH Avg %	76	70	65	60	55	65	80	85	75	65	75	80

کھیلوں کی تیاری اور آب پاشی کا نظام

بیج لگانے کے فوراً بعد زمین کو پانی لگائیں اور فصل کی کاشت کے دوران یہ میں مٹی کو تڑکھت میں رکھیں۔ بلب کے پاس پانی کی عدم دستیابی پھولوں کی پیداوار میں کمی کا باعث بن سکتی ہے۔ جبکہ پانی کی زیادتی سے بلب کے گلنے سڑنے کا خدشہ بڑھ جاتا ہے۔ گلڈ کی کاشت کے دوران یہ میں دوسرے سے پانچوے پتے کی نشوونما کے دوران پانی کی فراہمی کا خاص خیال رکھیں کیونکہ اس دوران پھول بننے کا عمل مکمل ہوتا ہے۔ اس سٹیج پر پانی کی کمی پھول کی کوالٹی پر منفی اثرات مرتب کر سکتی ہے۔ پھول کاٹنے کے بعد زمین کو پانی لگانا بند کر دیں اور بلب نکالنے سے 5-6 دن پہلے پانی لگائیں۔

10.1 Drip Irrigation

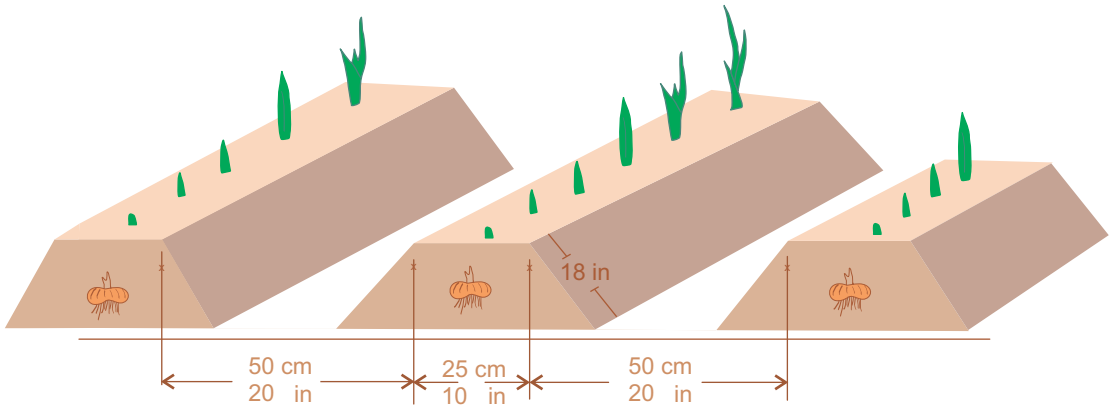
ڈرپ اریگیشن



10.2

Flood Irrigation

فلڈ اریگیشن



گلیڈ میں کھا دوں کا استعمال

نامیاتی کھا دوں زمین کی بہتری اور گلیڈ کے پھولوں کے لیے بہت مفید ہیں۔ مگر زمین کی تیاری سے تقریباً 1 مہینہ پہلے گو بر اور دوسرے نامیاتی اجزاء زمین ڈال کر Decomposed ہونے دیں۔ تقریباً 100 میٹرٹن گو بر کی کھا دوں کا استعمال کریں اور نائٹروجن، فاسفورس اور پوٹاش 50:60:60 کلوگرام تناسب سے استعمال کریں۔ گلیڈ کی فصل کی اچھی پیداوار حاصل کرنے کے لیے ضروری ہے کہ اسے سیکنڈری (سینکیشیم، سلفر اور کیلشیم) اور مائکرو (بورون، زنک اور آئرن) نیوٹریٹس بھی مہیا کئے جائیں۔ زنک زمین کی تیاری کے وقت (NPK) کے ساتھ جبکہ باقی اجزاء پانی میں حل کر کے وقتاً فوقتاً پودوں کو دینے چاہیے۔

11.1

PRIMARY

N	P	K
50Kg	60Kg	60Kg

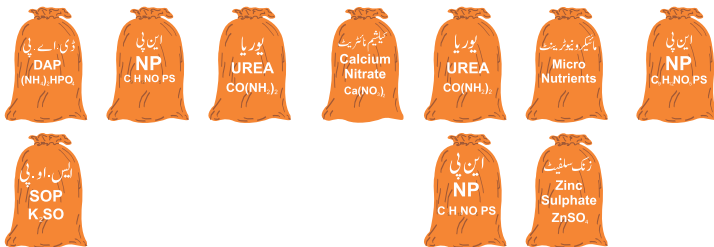
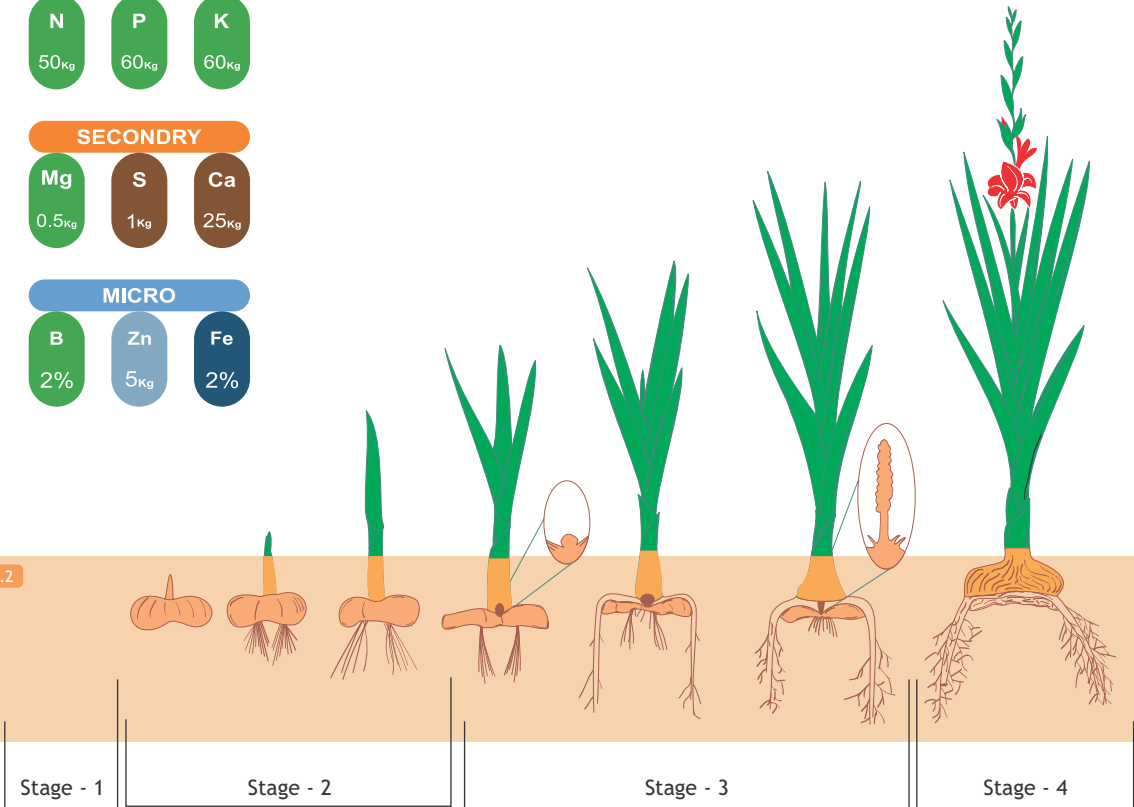
SECONDRY

Mg	S	Ca
0.5Kg	1Kg	25Kg

MICRO

B	Zn	Fe
2%	5Kg	2%

11.2



پھولوں کو ذخیرہ کرنا

پھولوں کی کٹائی کے فوراً بعد ان کو پانی میں کھڑا کر دیں جب تک ان کو پیک نہ کرنا ہو۔ پیکنگ کے وقت ان کی لمبائی کے مطابق Grading کریں اور 100 سلکس کے بندلوں کی شکل میں باندھ کر سیدھا کھڑا رکھیں۔ ترسیل کے مکمل دورانہ میں پھولوں کے خوشے (florets) کا سرا سیدھا رکھیں۔ اگر پھولوں کا ذخیرہ کرنا مقصود ہو تو اس کے لیے بہتر ہے کہ پھول خشک کر کے رکھے جائیں۔ اس سے پھولوں کی (Shelf Life) بڑھ جاتی ہے اور صارف کے پاس زیادہ دن تر و تازہ رہ سکتے ہیں۔ پھولوں کو جتنا کم مدت کے لیے ذخیرہ کیا جائے اتنا ہی بہتر ہوتا ہے۔ لیکن اگر زیادہ دن سٹور کرنا مجبوری ہو تو ان کو نیچے کی طرف سے چند انچ پانی یا چینی کے 10 سے 20 فیصد محلول میں ڈبو کر رکھیں۔

Storage Temperature 2°C - 5°C

Storage Time 2 Days to 4 Days

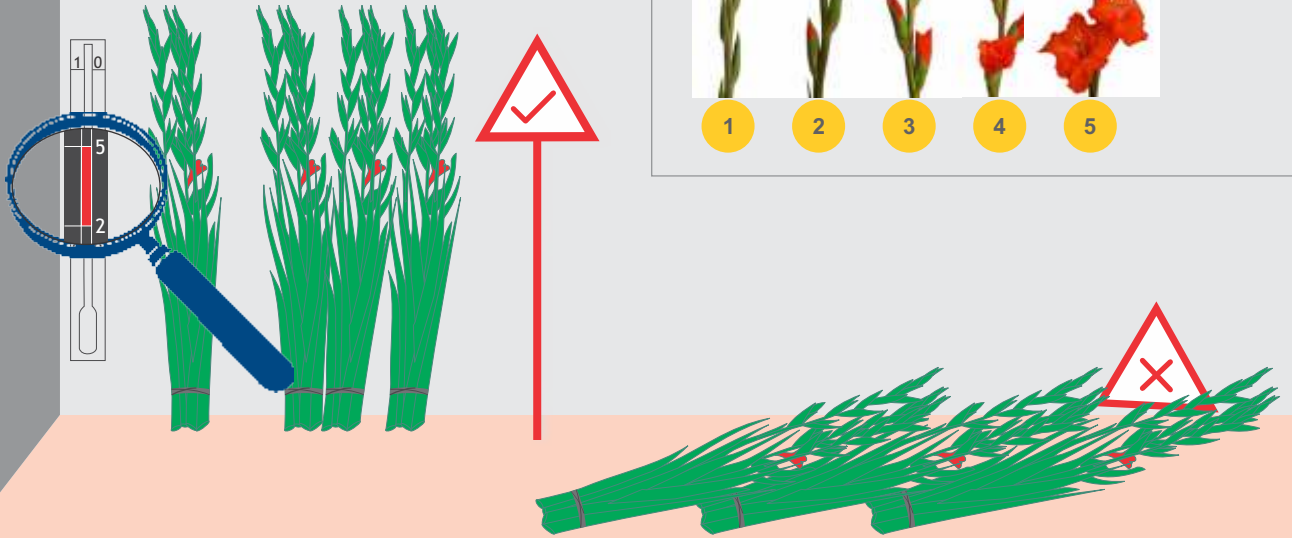
Gladiolus Cutting Stages

گلڈ کے پھول کاٹنے کے مختلف مراحل

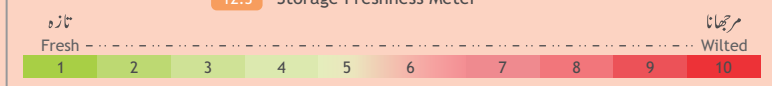
12.1



12.2



12.3 Storage Freshness Meter



رنگوں کے مطابق گلڈیڈ کے پھولوں کا مارکٹ شیئر

”پاکستان میں گلڈیڈ کے پھول مختلف رنگوں میں دستیاب ہیں اور منڈیوں میں پھول کی ڈیمانڈ بھی اس کے رنگ کے مطابق ہی ہوتی ہے۔ پاکستان میں سفید رنگ کے گلڈیڈ کی ڈیمانڈ سب سے زیادہ ہے اور اس کے علاوہ گلابی، سرخ، پیلا، اور دوسرے رنگوں کا گلڈیڈ بھی کاشت کیا جاتا ہے“

73 %

13.1

04 %

05 %

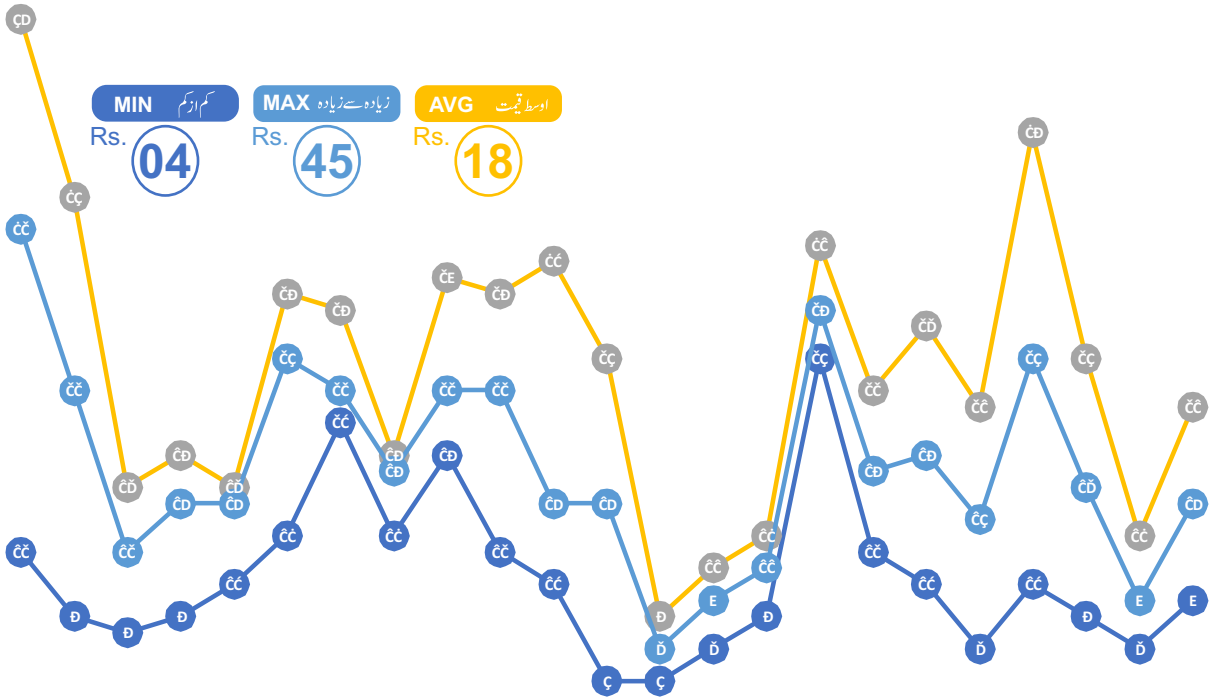
08 %

10 %

پاکستانی منڈیوں میں گلیڈ کی قیمتوں کا رجحان

- منڈیوں میں گلیڈ کی قیمتوں کا انحصار ان کی ڈیمانڈ اور سپلائی کے اوپر ہوتا ہے۔
- پھول کی لمبائی، رنگ اور قسم پر بھی قیمت کا کم یا زیادہ ہونا انحصار کرتا ہے۔
- پھول کا کم یا زیادہ کھلا ہونا (ہفتے کے دنوں کے مطابق) قیمت پر اثر انداز ہوتا ہے۔
- منگل بدھ اور جمعرات میں عموماً ریٹ کم ہوتا ہے جبکہ باقی کے دنوں میں منڈی تیز ہوتی ہے۔
- اسلامی مہینے اور مخصوص اسلامی ایام بھی قیمت پر اثر انداز ہوتے ہیں۔
- ہول سیل منڈیوں کے حساب سے بھی قیمت کم یا زیادہ ہو سکتی ہے۔
- مختلف موسم اور مخصوص تہوار شادیاں وغیرہ قیمت پر بہت زیادہ اثر انداز ہوتے ہیں۔

14.1



ہجری ماہ	ہجری سال	ہجری ماہ	ہجری سال	ہجری ماہ	ہجری سال	ہجری ماہ	ہجری سال	ہجری ماہ	ہجری سال	ہجری ماہ	ہجری سال	ہجری ماہ	ہجری سال	ہجری ماہ	ہجری سال	ہجری ماہ	ہجری سال
جمادی الثانی	15	رجب	15	شعبان	15	رمضان	15	شوال	15	ذوالقعدة	15	ذوالحج	15	مُحرم	15	صفر	15
جمادی الاول	16	رجب	16	شعبان	16	رمضان	16	شوال	16	ذوالقعدة	16	ذوالحج	16	مُحرم	16	صفر	16
جمادی الثانی	17	رجب	17	شعبان	17	رمضان	17	شوال	17	ذوالقعدة	17	ذوالحج	17	مُحرم	17	صفر	17
جمادی الاول	15	رجب	15	شعبان	15	رمضان	15	شوال	15	ذوالقعدة	15	ذوالحج	15	مُحرم	15	صفر	15
جمادی الثانی	16	رجب	16	شعبان	16	رمضان	16	شوال	16	ذوالقعدة	16	ذوالحج	16	مُحرم	16	صفر	16
جمادی الاول	17	رجب	17	شعبان	17	رمضان	17	شوال	17	ذوالقعدة	17	ذوالحج	17	مُحرم	17	صفر	17

*Two years market price data shows the average prices during said period in Lahore Sagian Flower Market.

گلیڈ کے پھول کی بیماریاں اور دعامارے

Bacterial diseases

بیکٹیریا

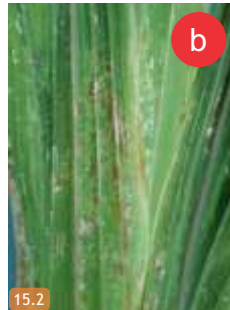
Scab (*Burkholderia gladioli*)

(a) Corm with scab (b) Grey spots on leaf.

سکیب



15.1



15.2

Xanthomonas campestris
Leaf spots

زیتھومپاس



15.3

Insects, Mites & Pests

حشرات الارض اور کیڑے مکوڑے

Thrips تھرپس

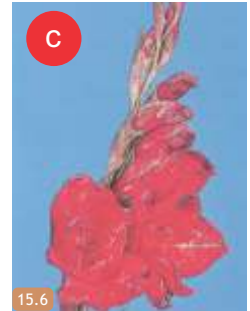
(a) Corm with yellow thrip larvae and black adult thrips. (b) Leaf infestation by black thrips (c) Symptoms on the Flowers.



15.4



15.5



15.6

Red spider mites
Tetranychus urtica

ریڈ سپائڈر مائٹس



15.7

Caterpillars and corn borers

لاروے کا حملہ



15.8

Bean Seed Fly
(*Delia platura*)

بین سید فلائی



15.9

Cutworms infestation

کٹ ورم کا حملہ



15.10

گلیڈ کے پھول کی بیماریاں اور دماغ

Physiological disorders

فزیولوجیکل بیماریاں

Frost damage
Corm with blisters



16.1

Heat damage جھلساؤ
کھرے کے اثرات
Shoots with dead leaf tips and deformed growth



16.2

Nematodes

ٹوڈ

Infestation by Potato Rot Nematodes



16.3

Viruses

وائس کا حملہ

Tobacco Rattle Virus infestation



16.4

Brown or red-rimmed spots in the corm by CMV infestation



16.5

Phytoplasmas

فائٹوپلازمہ

'Bushy plants' an infection of aster yellows



16.6

Inner leaves turn yellow and the outer leaves remain green



16.7

گلیڈ کے پھول کی بیماریاں اور دماغ

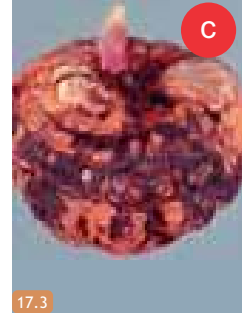
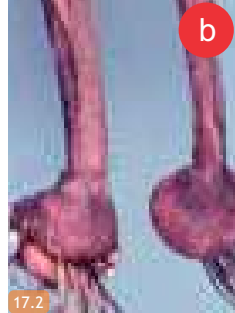
Fungus

فنجائی

Dry Rot (*Stromatinia gladioli*)

ڈرائی رات

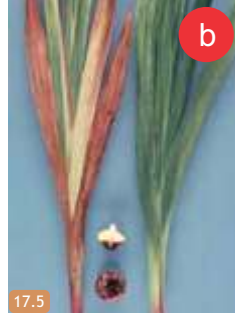
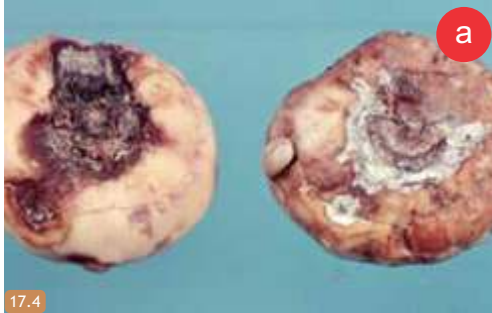
Symptoms of Dry Rot (a) Withering plants (b) Sclerotia on a stem (c) Dark sunken spots on the corm



Fusarium (*Fusarium oxysporum* f. sp. *gladioli*)

سوکا

(a) Corms infected with Fusarium (b) Infected plants



Hard Rot (*Septoria gladioli*)

ہارڈ رات



Gladiolus Rust (*Uromyces transversalis*)

کائگیاری

Leaf showing symptoms of Gladiolus Rust



Root-knot nematode (Meloidogyne nematode attack)



Crown Rot (*Sclerotium*) (Shoot of iris showing symptoms of Sclerotium rolfisii)



گلیڈ کے پھول کی بیماریاں اور دماغے

Fungus

فنجائی

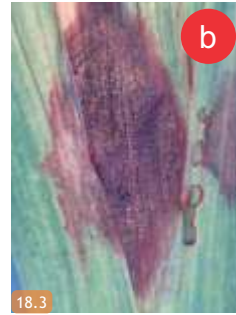
Botrytis Blight (Botrytis gladiolorum)
Corms exhibiting symptoms of Botrytis

بوٹ رائٹس



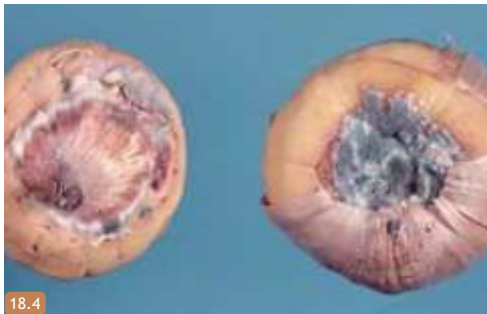
Botrytis Blight (Botrytis gladiolorum)
Foliage with symptoms of Botrytis: (a) Small spots on the leaf (b) Grey-brown spot with grey fungal weft

بوٹ رائٹس



Penicillium Storage Rot
Corms infected with Penicillium exhibiting a fungal weft

پینسیلیئم سٹوریج رائٹ



Root Rot (Pythium)
(a) Roots with brown rot (b) Corm with a Pythium-infected root system

رول کا گنا سر



Rhizoctonia Disease (Rhizoctonia solani)

(a) Roots with brown rot (b) Tunics of a new corm (c) Underground leaf parts

رائیڈو کٹو کی بیماری



Curvularia Disease (Curvularia trifolii)

کرو لاری کی بیماری

Corms with spots caused by Curvularia Disease





0300 0300 699
 + 92 423 571 5248
 majid@greenworks.pk
 PO Box. 3520, Lahore-Pakistan
 16 FF, center point, gulberg III
 Lahore 54600, Pakistan
 03-111-333-090

© Rights Reserved. greenworks 2018.



Growing Gladiolus Flowers in Pakistan